






ACTUALIZACION DEL SERVIDOR CORREO – MUNICIPALIDAD VILLA MARIA

Contenido

ACTUALIZACION DEL SERVIDOR CORREO – MUNICIPALIDAD VILLA MARIA	1
ACCESO WEB AL CORREO	2
CLIENTE POP3S/SMTPTS - Acceso a la plataforma de mensajería a través de un cliente que soporte POP3S (pop3 seguro) y SMTPTS (SMTPTS seguro).	2
A –  Mozilla Thunderbird.	2
B –  Outlook Express	6
C –  Configuración de Microsoft Outlook XP, 2003 y 2007 para uso con SMTP autenticado	10
BLACKBERRY MAIL.....	15
NOTA FINAL	15

Estimados Usuarios:

El próximo fin de semana del 2 y 3 de abril se procederá a actualizar el servidor de Correo de la Municipalidad de Villa María. Este proceso se llevará a cabo para cumplir con los requisitos recomendados por los estándares internacionales de seguridad.

- Los mails tendrán un límite máximo de 20 destinatarios por correo.
- Los mails tendrán un límite de 10 Mb por correo.
- Se reducirán considerablemente los correos no deseados (SPAM) que recibía en sus cuentas.

Para que este cambio surja efecto el día lunes deberán realizar algunas modificaciones en sus clientes de correo, a continuación se detallan las configuraciones.



Servicios Informáticos Manual de Configuración de correo de la Municipalidad Villa María

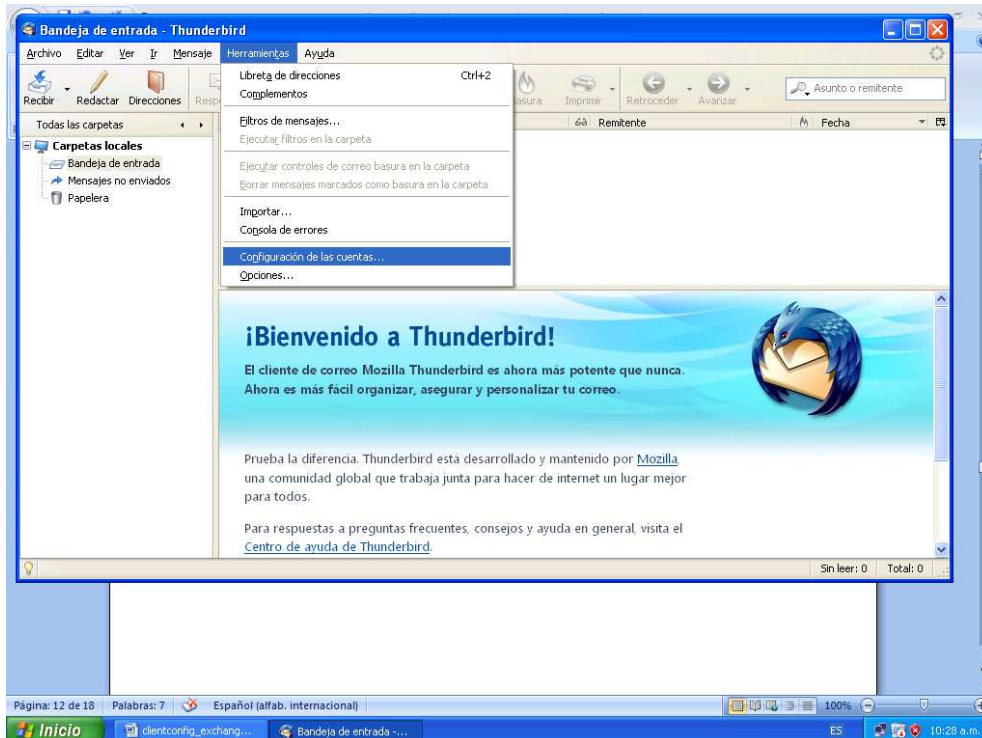
ACCESO WEB AL CORREO

Se puede acceder por cualquier navegador de Internet (firefox, internet explorer, Google Chrome, etc) al correo electrónico de la Municipalidad de Villa María, para ello en la página www.villamaria.gob.ar en el costado inferior, izquierdo se encuentra un ícono de un sobre el cual los llevará automáticamente a la página para acceder al servicio. Deberán ingresar aquí su mail con el cambio de <nombre.usuario>@villamaria.gob.ar y su respectiva contraseña.

CLIENTE POP3S/SMTPS - Acceso a la plataforma de mensajería a través de un cliente que soporte POP3S (pop3 seguro) y SMTPS (SMTPS seguro).

A - Mozilla Thunderbird.

Debemos ir al menú de **Herramientas -> Configuración de las cuentas...**





Servicios Informáticos Manual de Configuración de correo de la Municipalidad Villa María

Debemos editar la configuración del Servidor con los valores que se indican en la siguiente pantalla, en la dirección de correo electrónica deberán ingresar la de ustedes y verificar que cambia @villamaria.gov.ar por @villamaria.gob.ar

Configuración de cuenta

<<Nombre Usuario>>

Configuración del servidor

Copias y carpetas

Redacción y direcciones

Opciones de correo basura

Espacio en disco

Acuses de recibo

Seguridad

Carpetas locales

Opciones de correo basura

Espacio en disco

Configuración del servidor salie...

Acciones de cuenta

Configuración de cuenta - <<Nombre Usuario>>

Nombre de la cuenta: <Nombre Usuario>

Identidad

Cada cuenta tiene una identidad, que es la información que otras personas verán al leer sus mensajes.

Su nombre: <Nombre Usuario>

Dirección de correo electrónico: <nombre.usuario>@villamaria.gob.ar

Dirección de respuesta:

Organización:

Texto de la firma: Usar HTML (ej.: negrita)

Adjuntar la firma desde un archivo (texto, HTML o imagen):

Elegir...

Adjuntar mi tarjeta en los mensajes.

Editar tarjeta...

Servidor saliente (SMTP): Usar servidor predeterminado

Administrar identidades...

Aceptar Cancelar

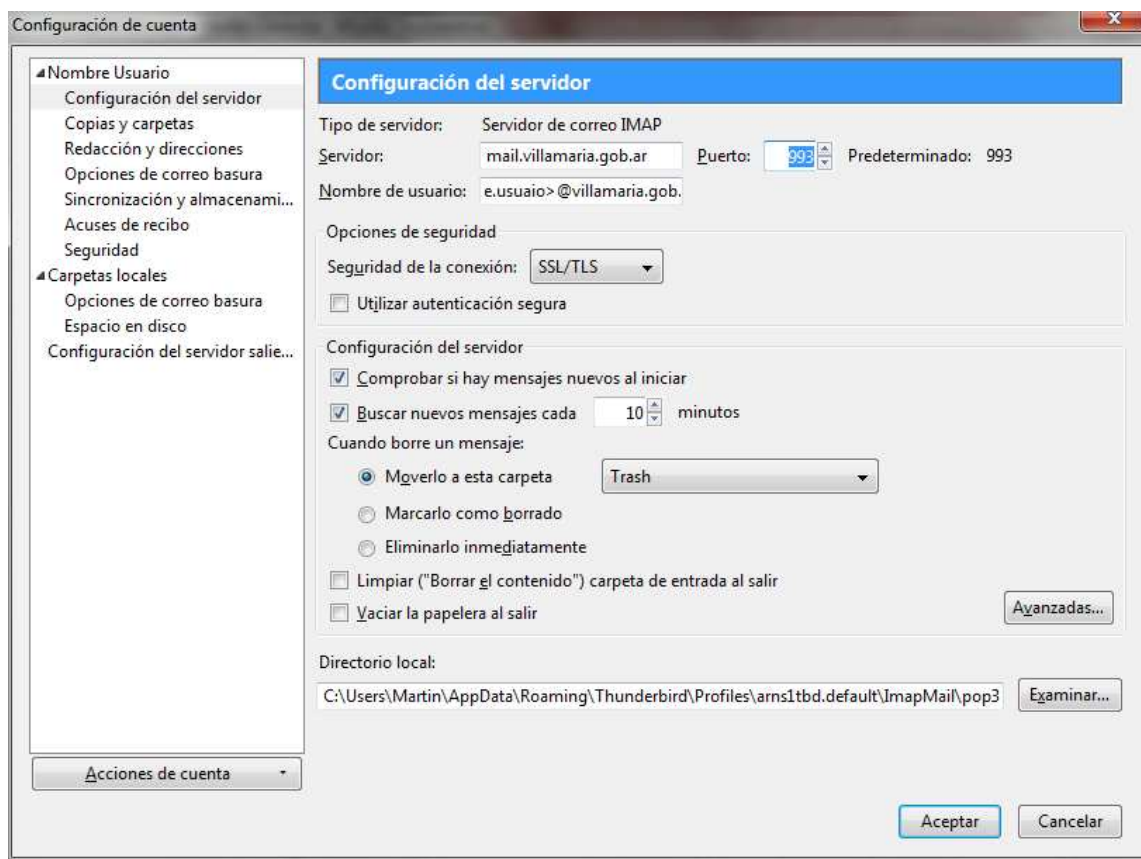
Luego ir a "Configuración del servidor"

- Cambiar la v por la letra b en mail.villamaria.gov.ar o mail.concejovillamaria.gov.ar o mail.bmm.villamaria.gov.ar (según corresponda)
- En el nombre de usuario tienen que cambiar también la v por la b como se explico anteriormente después del @
- Seleccionar la opción SSL/TLS
- Verificar en "**tipo de servidor**" si es "Servidor de correo IMAP" tiene que escribir en el puerto el número 993 (como se observa en la siguiente imagen) en cambio dice: "Servidor de Correo POP3" el puerto tiene que escribir es el 995 en lugar de 993.
- NO marcar la opción "Utilizar autenticación segura"



Servicios Informáticos Manual de Configuración de correo de la Municipalidad Villa María

- En la siguiente imagen se muestra un ejemplo



- Luego debemos editar la configuración del servidor de salida (SMTP) Cambiar la v por la letra b en mail.villamaria.gov.ar o mail.concejovillamaria.gov.ar o mail.bmm.villamaria.gov.ar (según corresponda). El mismo cambio se debe efectuar en el mail.
- Se debe seleccionar también la opción: "SSL/TLS" en el ítem Seguridad de la conexión
- Y verificar que el puerto sea el 465
- La pantalla debe quedar como se indica en la siguiente pantalla.



Servicios Informáticos Manual de Configuración de correo de la Municipalidad Villa María

Servidor SMTP

Opciones

Descripción:

Nombre del servidor: mail.villamaria.gob.ar

Puerto: 465 Predeterminado: 465

Seguridad y autenticación

Usar nombre y contraseña

Nombre de usuario: e.usuario>@villamaria.gob.ar

Utilizar autenticación segura

Seguridad de la conexión: SSL/TLS

Aceptar Cancelar

Luego oprimimos Aceptar y estamos listo para enviar y recibir email a través de este cliente!

Cuando intente enviar o recibir el siguiente mensaje le aparecerá un cartel de aviso que se agregan los certificados de seguridad, luego Aceptar esta configuración para que tome el cambio



Servicios Informáticos

Manual de Configuración de correo de la Municipalidad Villa María

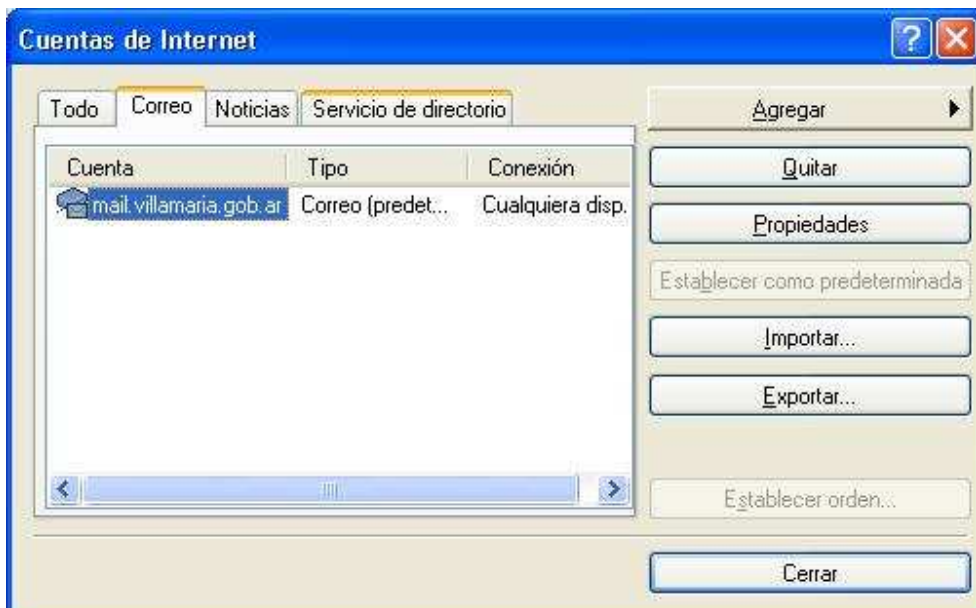


B - Outlook Express

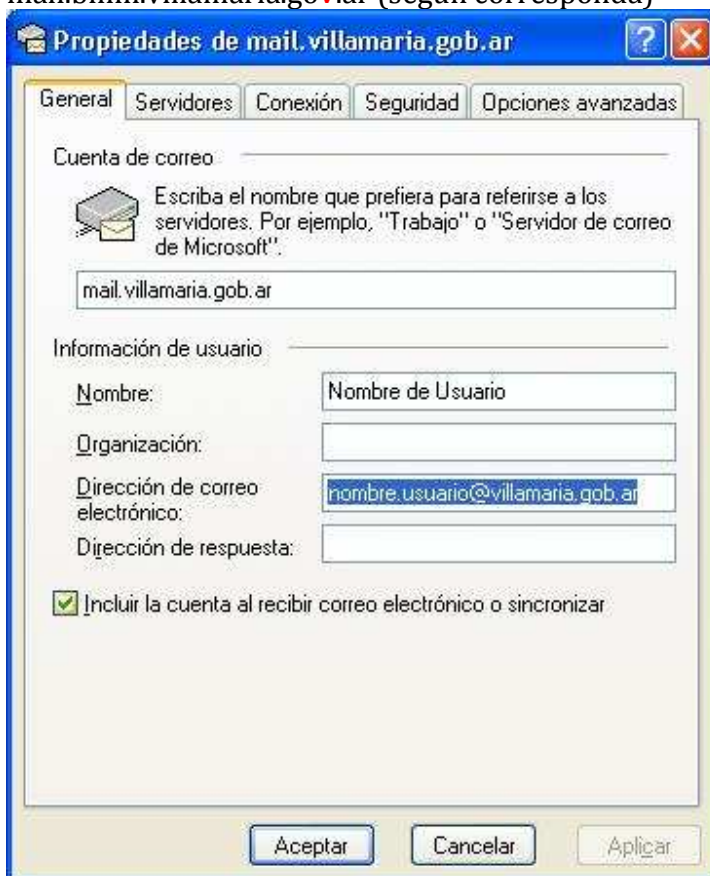
Accedemos al menú de **Herramientas -> Cuentas** y nos aparecerá la siguiente pantalla en donde seleccionamos las **Propiedades** de la cuenta creada:



Servicios Informáticos Manual de Configuración de correo de la Municipalidad Villa María



Cambiar la v por la letra b en mail.villamaria.gov.ar o mail.concejovillamaria.gov.ar o mail.bmm.villamaria.gov.ar (según corresponda)





Servicios Informáticos Manual de Configuración de correo de la Municipalidad Villa María

Cambiar la v por la letra b en mail.villamaria.gov.ar o mail.concejovillamaria.gov.ar o mail.bmm.villamaria.gov.ar (según corresponda)

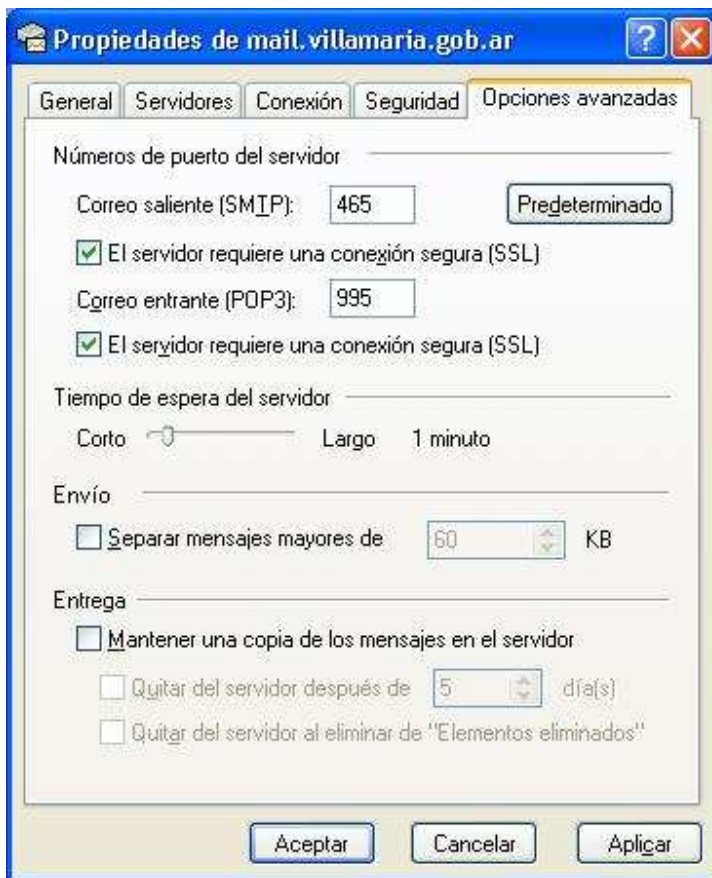


- Hacer click en el botón configuración e ir a la solapa opciones avanzadas.
- Marcar las dos opciones “El servidor requiere una conexión segura (SSL)”
- Que el puerto SMTP sea 465
- Que el puerto POP3 sea 995 si tienen configurado IMAP en lugar de POP3 el puerto tiene que ser 993 en vez de 995.



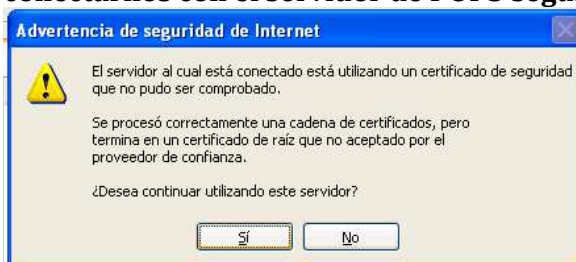
Servicios Informáticos

Manual de Configuración de correo de la Municipalidad Villa María



Para terminar hacemos clic en Aceptar y Aplicar, luego estamos listo para enviar y recibir correo utilizando Outlook Express.

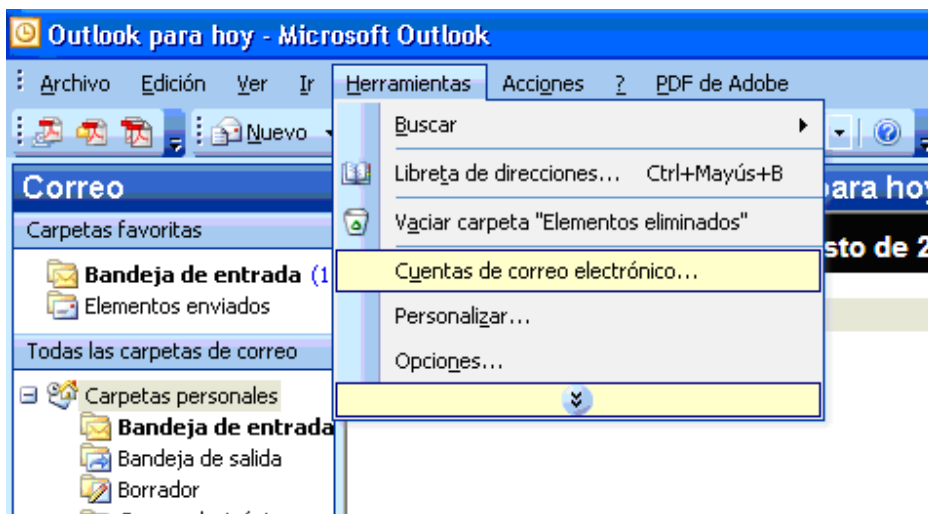
IMPORTANTE: Si cuando vamos a recibir un email utilizando Outlook Express 6 y nos aparece el siguiente mensaje se debe hacer click en continuar asi podemos conectarnos con el servidor de POP3 seguro sin problemas.





C – Configuración de Microsoft Outlook XP, 2003 y 2007 para uso con SMTP autenticado

- Abra Microsoft Outlook
- Seleccione el menú **Herramientas** y el submenú **Cuentas de correo electrónico** (imagen inferior). En Office 2007 la imagen cambiar, elegir la opción Cambiar de la cuenta



- En la siguiente pantalla seleccione **Ver o cambiar cuentas de correo electrónico** y pulse el botón **Siguiente**.



Servicios Informáticos

Manual de Configuración de correo de la Municipalidad Villa María

ctrónico

Este asistente le permitirá cambiar las cuentas de correo electrónico y los directorios que utiliza Outlook.

Correo electrónico

Agregar una nueva cuenta de correo electrónico

Ver o cambiar cuentas de correo electrónico existentes

Directorio

Agregar una nueva libreta de direcciones o directorios

Ver o cambiar libretas de direcciones existentes

< Atrás Siguiete >

- Seleccione aquella cuenta que vaya a modificar y pulse el botón **Cambiar**.
- Cambiar el servidor de correo electrónico (POP3 o IMAP según figure en su equipo) y SMTP reemplazando la v por la letra b en mail.villamaria.gov.ar o mail.concejovillamaria.gov.ar o mail.bmm.villamaria.gov.ar (según corresponda).
- Hacer lo mismo con el nombre del mail reemplazar la v por la b en .gob.ar



Servicios Informáticos Manual de Configuración de correo de la Municipalidad Villa María

Agregar una nueva cuenta de correo electrónico

Configuración de correo electrónico de Internet
Estos valores son necesarios para que la cuenta de correo electrónico funcione.

Información sobre el usuario

Su nombre: <Nombre Usuario >
Dirección de correo electrónico: .usuario >@villamaria.gob.ar

Información del servidor

Tipo de cuenta: POP3
Servidor de correo entrante: mail.villamaria.gob.ar
Servidor de correo saliente (SMTP): mail.villamaria.gob.ar

Información de inicio de sesión

Nombre de usuario: <nombre.usuario >@villamaria
Contraseña: *****
 Recordar contraseña
 Requerir inicio de sesión utilizando Autenticación de contraseña segura (SPA)

Configuración de la cuenta de prueba
Después de rellenar la información de esta pantalla, le recomendamos que pruebe su cuenta haciendo clic en el botón. (Requiere conexión de red.)
Probar configuración de la cuenta ...

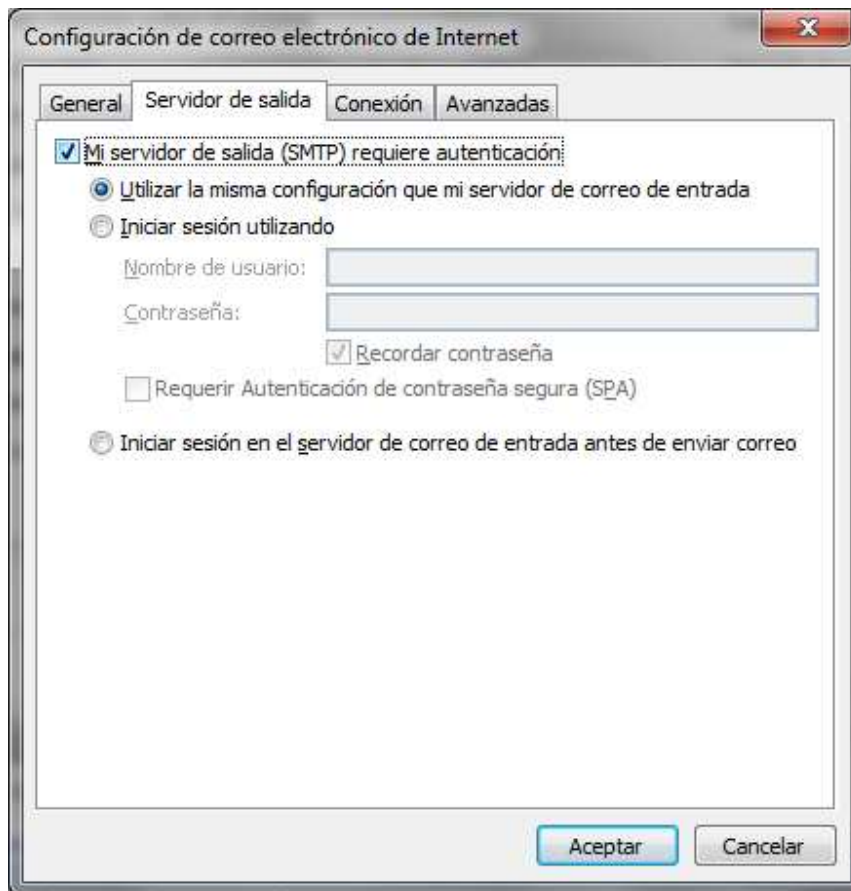
Más configuraciones ...

< Atrás Siguiente > Cancelar

Haga clic seguidamente en el botón **Más configuraciones**.

Seleccione la pestaña **Servidor de salida**.

- Active la opción **Mi servidor de salida (SMTP) requiere autenticación**.
- Deje activada la opción **Utilizar la misma configuración que mi servidor de correo de entrada**.



- Seleccione la pestaña **Avanzadas**.
 - Active la opción **Este servidor precisa una conexión cifrada (SSL)** en el apartado **Servidor de salida (SMTP)** verificar que queden los números como se muestra en la siguiente imagen.
 - En la casilla **Servidor de salida (SMTP)** deberá teclear el número **465**.
- Que el puerto POP3 sea 995 si tienen configurado IMAP en lugar de POP3 el puerto tiene que ser 993 en vez de 995 (como se muestra en la siguiente imagen).



Servicios Informáticos Manual de Configuración de correo de la Municipalidad Villa María

Configuración de correo electrónico de Internet

General | Carpetas | Servidor de salida | Conexión | Avanzadas

Números de puerto del servidor

Servidor de entrada (IMAP): 993

Usar el siguiente tipo de conexión cifrada: SSL

Servidor de salida (SMTP): 465

Usar el siguiente tipo de conexión cifrada: SSL

Tiempo de espera del servidor

Corto Largo 1 minuto

Carpetas

Ruta de acceso de la carpeta raíz:



BLACKBERRY MAIL

Su smartphone BlackBerry permite enviar y recibir correo. La configuración es sencilla y se puede efectuar en línea desde su ordenador o directamente desde el smartphone.

Para configurar sus cuentas directamente en el smartphone BlackBerry, consulte la guía de introducción específica de su operador móvil que acompaña a la documentación del dispositivo. También puede seguir las instrucciones genéricas indicadas a continuación.

Configuración desde el smartphone BlackBerry*

1. Para empezar:
 - Si en la pantalla de su smartphone aparece una opción de **Configuración de correo electrónico** o similar, haga clic en ella. O puede estar en el menú principal en **Configuración**, otro sub ítem **configuración de correo electrónico**



- Configuración del correo electrónico
2. Luego elija: agregar una dirección de correo electrónico
3. Configure de su dirección de correo electrónico
 - Cargar el mail <nombre.usuario>@villamaria.gob.ar (concejovillamaria.gob.ar o bmm.villamaria.gob.ar, según corresponda)
 - Servidor de mail es: mail.villamaria.gob.ar, mail.concejovillamaria.gob.ar)
4. Si ud desea puede eliminar la cuenta anterior (con **v**) en este caso se borrarán los mails que tiene en el Smartphone hasta ese momento. Luego empezará a recibir todos los mails nuevos en la cuenta que armo anteriormente

NOTA FINAL

En el caso que siguiendo el instructivo tenga inconvenientes para configurar el correo de la municipalidad comuníquese con los internos 301 o 439.